

Evolución del endeudamiento de los hogares

La tenencia de deuda de los hogares se mantiene relativamente estable.

Los hogares con deuda cruzada aumentan su participación.

Los hogares que reportan deudas de tipo informal también aumentan.

Tenencia de deuda y carga financiera: estable

La tenencia de deuda por parte de los hogares alcanzó a 57% en septiembre de 2017, de acuerdo a la información microeconómica de la última Encuesta de Ocupación y Desocupación de la Universidad de Chile. Este porcentaje se ha mantenido estable durante los últimos cuatro trimestres, aunque refleja una caída de 2 puntos

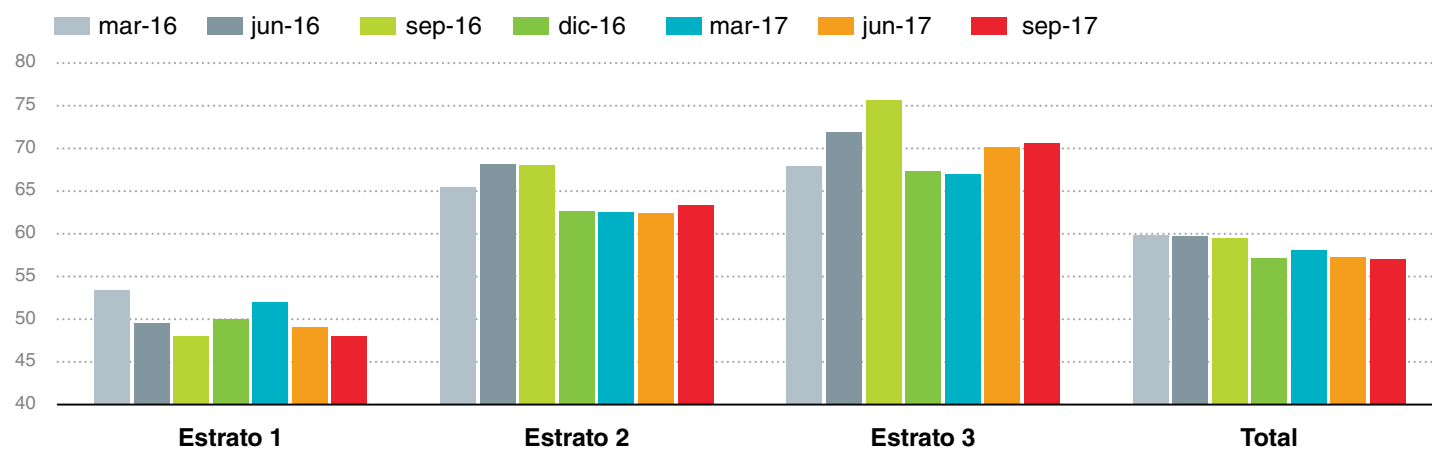
porcentuales respecto a un año atrás.

A nivel de estratos de ingresos, la tenencia de deuda también ha sido relativamente estable aunque exhibe algunos cambios en el margen. En particular, en los hogares de ingresos más bajos (estrato 1), la proporción que tiene deuda ha disminuido 4 pp desde marzo de 2017, llegando a

48% de los hogares, nivel similar al de septiembre de 2016. En tanto, la tenencia de deuda en los segmentos de más altos ingresos (estratos 2 y 3) alcanzó a 63,4% y 70,6%, respectivamente, lo cual refleja una leve recuperación en los últimos trimestres, aunque sigue en niveles más bajos que hace un año atrás **(Gráfico N° 1)**.

GRÁFICO N° 1

Tenencia de deuda ^[1]
(Porcentaje de hogares)



Fuente: Asociación de Bancos en base a Centro de Microdatos de la Universidad de Chile, Encuesta de Ocupación y Desocupación del Gran Santiago.

[1] El Estrato 1 incluye los deciles 1 a 5 de ingreso, el Estrato 2 los deciles 6 a 8, y el Estrato 3 los deciles 9 y 10.

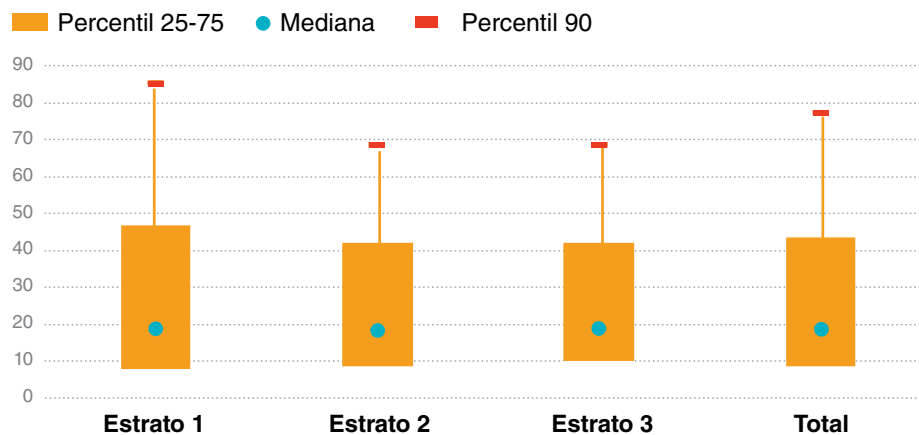
La relativa estabilidad en la tenencia de deuda también se refleja en el porcentaje del ingreso que los hogares destinan a pagar sus deudas —ratio de carga financiera a ingresos (RCI).

A nivel agregado, la carga financiera representa el 18,6% del ingreso familiar a septiembre de 2017, porcentaje levemente superior al de igual periodo del 2016 (17,4%).

Por su parte, la proporción de hogares con RCI sobre 50% permanece en torno a 13% en el tercer trimestre de 2017. Sin embargo, este porcentaje varía según el ingreso familiar, observándose una mayor proporción de hogares con elevados RCI en el estrato 1, de menores ingresos (**Gráfico N° 2**).

GRÁFICO N° 2

Ratio de carga financiera a ingreso (RCI)^[1]
(Porcentaje del ingreso familiar, a septiembre de 2017)



Fuente: Asociación de Bancos en base a Centro de Microdatos de la Universidad de Chile, Encuesta de Ocupación y Desocupación del Gran Santiago.
[1] El Estrato 1 incluye los deciles 1 a 5 de ingreso, el Estrato 2 los deciles 6 a 8, y el Estrato 3 los deciles 9 y 10.

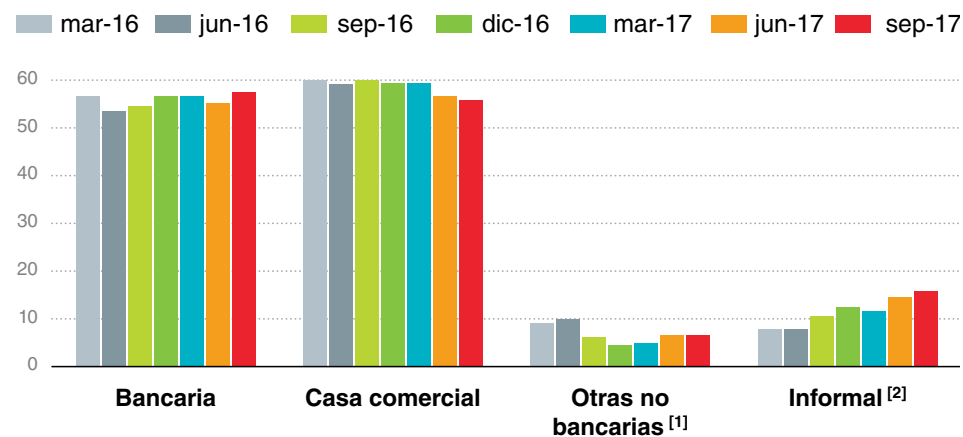
Tenencia de deuda por oferentes: evolución dispar

La tenencia de deuda según oferente muestra que las principales instituciones que ofrecen crédito presentan una evolución dispar. Por una parte, los hogares que tienen deuda bancaria representan el 57% del total de hogares con deuda y exhiben un aumento desde septiembre de 2016. En tanto, la proporción de hogares que posee deuda de casa comercial ha reducido continuamente su importancia relativa en los últimos doce meses, alcanzando a septiembre de 2017 al 56% del total de hogares con deuda (**Gráfico N° 3**).

Asimismo, la tenencia de deuda informal —definida como deuda proveniente de fuentes no reguladas tales como préstamos de parientes y amigos, o de prestamistas— ha presentado un aumento sostenido, pasando de 10,5% en el tercer trimestre del 2016, a 15,8% en el mismo periodo del 2017. **Este incremento es relevante, especialmente considerando que este tipo de deudas proviene de fuentes no reguladas y cuyas condiciones crediticias podrían afectar negativamente el bienestar de los hogares.**

GRÁFICO N° 3

Tenencia de deuda por oferente de crédito
(Porcentaje de hogares con deuda)



Fuente: Asociación de Bancos en base a Centro de Microdatos de la Universidad de Chile, Encuesta de Ocupación y Desocupación del Gran Santiago.
[1] Otras no bancarias incluye crédito automotriz, crédito en cajas de compensación, cooperativas, deudas educacionales y casa de crédito prendario.
[2] Incluye préstamos de parientes y amigos, créditos de prestamistas y otras deudas. Excluye préstamos de casa de crédito prendario.

Deuda cruzada: aumenta

Parte importante de la tenencia de deuda se asocia a hogares que mantienen en forma simultánea deuda bancaria y de otros oferentes —deuda cruzada. En efecto, al considerar el universo de deudores bancarios, el porcentaje de hogares que posee deuda cruzada aumentó su importancia relativa en el último año, pasando de 55% de los hogares en el tercer trimestre del 2016, a 57% en el tercer trimestre del 2017 (**Gráfico N° 4**).

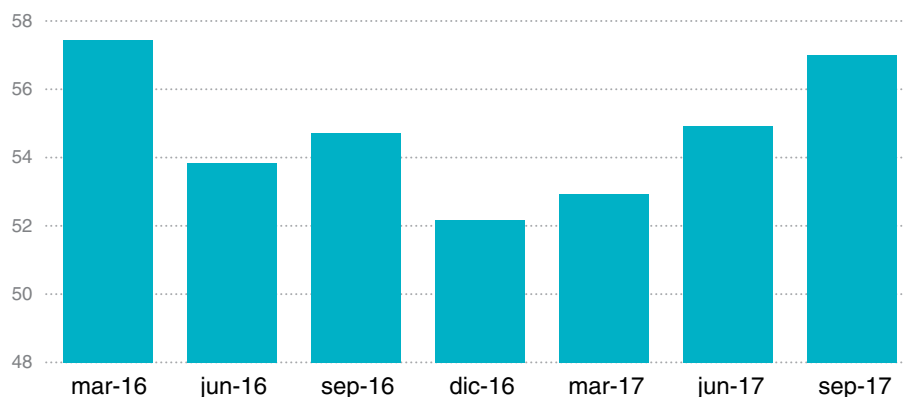
Los principales oferentes que explican este elevado nivel de deuda cruzada son las casas comerciales, por cuanto el 27% de los hogares con deuda posee, además de deuda bancaria, deuda con estas instituciones. La deuda cruzada con el resto de los oferentes —otros distintos a casas comerciales e informal— no presenta grandes variaciones y se ubica en torno a 3% de los hogares (**Gráfico N° 5**).

El aumento de la tenencia de deuda cruzada tiene un impacto directo en los niveles de carga financiera. A septiembre del 2017, el RCI de hogares con deuda cruzada alcanzó a 30% del ingreso familiar, nivel superior en 12 pp al RCI agregado. Lo anterior reitera la importancia de avanzar hacia un **esquema de información de deuda consolidada que permita una mejor gestión crediticia**.

GRÁFICO N° 4

Deuda bancaria cruzada ^[1]

(Porcentaje de hogares con deuda bancaria)



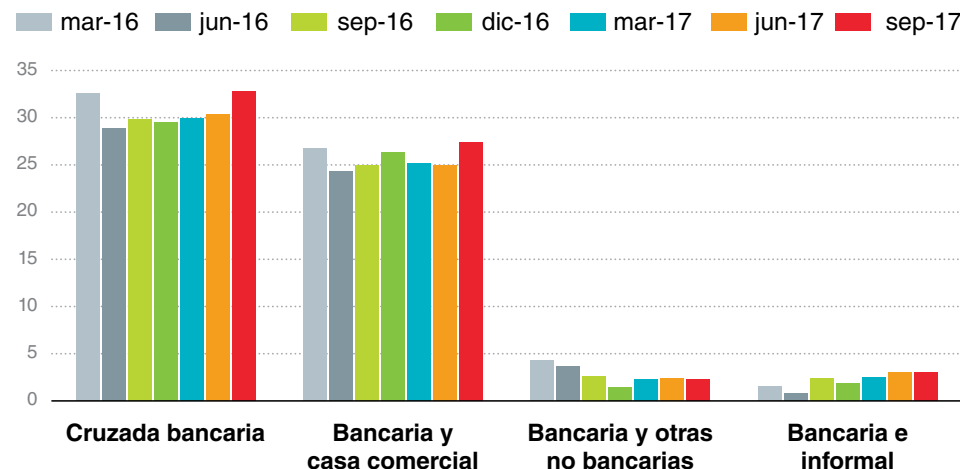
Fuente: Asociación de Bancos en base a Centro de Microdatos de la Universidad de Chile, Encuesta de Ocupación y Desocupación del Gran Santiago.

[1] Deuda bancaria cruzada incluye aquellos hogares con deuda bancaria y alguna otra deuda en otro oferente de crédito.

GRÁFICO N° 5

Deuda cruzada por tipo de oferente

(Porcentaje de hogares con deuda)



Fuente: Asociación de Bancos en base a Centro de Microdatos de la Universidad de Chile, Encuesta de Ocupación y Desocupación del Gran Santiago.

Morosidad: estable

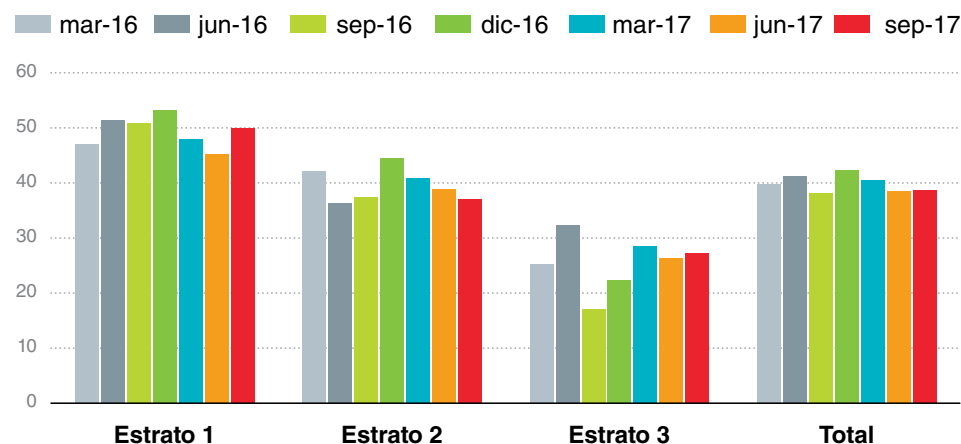
La información de la Encuesta indica que la proporción de hogares que expresa haberse retrasado en el pago de una deuda por más de 30 días en el último año alcanzó, en el agregado, a 38,6% en septiembre de 2017, cifra similar a la de igual período del 2016.

Esta proporción también se ha mantenido relativamente estable en los estratos de menores ingresos (estratos 1 y 2). En el caso del estrato 3, el porcentaje de hogares con mora aumentó 10 pp en los últimos doce meses, aunque sigue siendo el grupo con los menores niveles de morosidad (**Gráfico N° 6**).

GRÁFICO N° 6

Morosidad ^[1]

(Porcentaje de hogares con deuda)



Fuente: Asociación de Bancos en base a Centro de Microdatos de la Universidad de Chile, Encuesta de Ocupación y Desocupación del Gran Santiago.

[1] Porcentaje de hogares que autorreportan haber dejado de pagar alguna cuota de alguna deuda, bancaria o no, por más de 30 días en el último año.

Síntesis



La tenencia de deuda total se mantiene estable, en torno a 57% de los hogares.



La deuda bancaria sigue aumentando y se reduce la deuda con casas comerciales.



Los hogares que tienen deuda informal superan el 15%, evidenciando un incremento sostenido.



Los hogares con deuda cruzada aumentan su participación, corroborando la importancia de avanzar hacia un esquema de información de deuda consolidada.