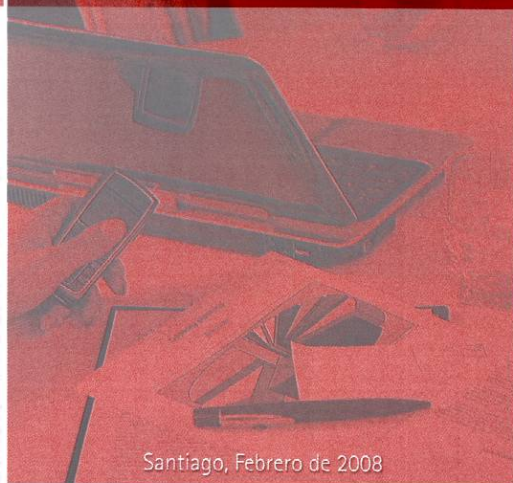
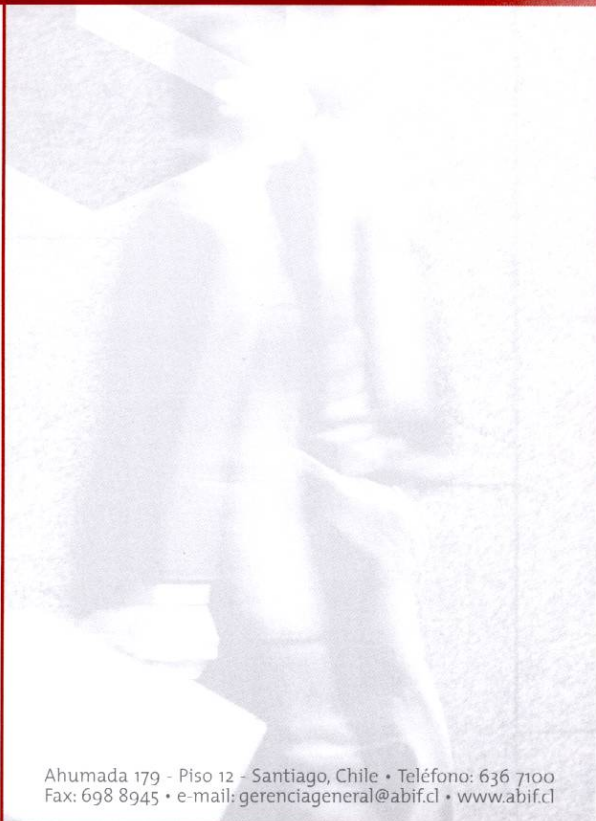


Antecedentes Financieros

Diciembre
2008

SISTEMA BANCARIO EN CHILE



Santiago, Febrero de 2008



Asociación de Bancos e Instituciones
Financieras de Chile A.G.

Ahumada 179 - Piso 12 - Santiago, Chile • Teléfono: 636 7100
Fax: 698 8945 • e-mail: gerenciageneral@abif.cl • www.abif.cl

1. RESUMEN

Es sabido que los orígenes de la crisis subprime se derivaron de conductas financieras irresponsables bajo el alero de deficientes evaluaciones de riesgo y débiles políticas de coberturas de garantías contra activos.

Ante esta situación, las medidas conjuntas adoptadas por diversos bancos centrales extranjeros en cuanto a recapitalizar al sector financiero, si bien han ido en la senda correcta, no han logrado controlar del todo el efecto propagación de la crisis financiera internacional a la economía real.

Bajo esta dinámica, las autoridades de diversos países han debido reforzar sus paquetes de salvataje, a fin de indagar en medidas innovadoras para alentar la economía. Éstas se han enfocado, básicamente, en aumentar el apoyo del Estado en bancos bajo situación crítica, ampliar las garantías sobre deudas e incrementar los seguros por pérdidas de activos riesgosos.

En definitiva, todos los esfuerzos se han dirigido a restablecer la confianza en los mercados y asegurar la cadena de préstamos respaldados por activos.

Sin embargo, dicha situación difiere, considerablemente, al evaluar el panorama nacional. Si bien Chile es una economía pequeña y abierta al exterior, sujeta a las volatilidades del medio externo, las implicancias de la crisis financiera externa se encuentran acotadas en el marco del escenario de riesgo actual. En este sentido, Chile nunca ha estado mejor preparado para hacer frente a las implicancias de dicha crisis.

Lo anterior, debido a que contamos con un sistema financiero sólido, un nivel de capitalización adecuado, buenos sistemas evaluación de riesgo y sofisticados modelos de liquidez que nos permiten monitorear correctamente las señales del mercado.

No obstante, el panorama de riesgo internacional ha obligado a nuestra economía a asumir mayores niveles de riesgo en el mercado local, situación que ha moderado, en parte, el comportamiento del crédito.

Por el lado de la oferta de servicios financieros, el efecto traspaso del aumento en el nivel de riesgo mundial ha influido en las carteras bancarias, aumentando el spread requerido y, por ende, las tasas de mercado.

Aún así, si evaluamos el ajuste que está experimentando la demanda ante esta señal del mercado, las implicancias son aún más significativas.

Claramente, los consumidores han asumido una mayor cautela en sus decisiones de compra, situación que ha llevado al mercado a proyectar un crecimiento nulo de la demanda interna para 2009, e incluso, negativo. Considerando que durante 2008 dicha variable habría registrado una expansión cercana a 10,0%, las estimaciones para el año en curso reflejan una caída anual de diez puntos porcentuales para la demanda local.

En respuesta a lo anterior, y tal como se observa en el siguiente cuadro, las colocaciones de consumo han disminuido. No obstante, era de esperar que dicha desaceleración se registrara, considerando que este tipo de colocaciones había experimentado un crecimiento sostenido cercano a 20,0% durante el último tiempo, situación que, creemos, era insostenible mantener.

	2.003	2.004	2.005	2.006	2.007	2008 e
Colocaciones totales	4,60%	10,41%	14,17%	15,41%	12,84%	10%
- Comerciales	1,43%	6,21%	13,84%	13,18%	14,56%	13%
- Consumo	16,81%	17,30%	20,33%	21,65%	7,78%	-2,5%
- Comercio Exterior	-6,35%	14,08%	3,16%	29,86%	5,06%	--
- Vivienda	12,41%	18,92%	16,24%	14,56%	16,22%	11%

(*) Información Individual

En materia específica de créditos hipotecarios, podemos observar que la demanda por éstos se ha reducido, prácticamente, a la mitad. Lo anterior, es razonable, toda vez que los consumidores tienden a tener un comportamiento más cauteloso ante la compra de bienes durables en escenarios de mayor riesgo.

Cabe destacar, que con motivo de aminorar los impactos de la crisis financiera internacional en el mercado inmobiliario, nuestra industria bancaria ha trabajado minuciosamente en la elaboración de diversas medidas dirigidas a apoyar la situación de dicho sector, las cuales hemos puesto a

disposición de las autoridades. Entre estas destacan: mayor flexibilización de las letras de crédito hipotecario (haciéndolas equivalentes a los mutuos hipotecarios endosables), otorgar beneficios tributarios adicionales a la adquisición o construcción de viviendas y aumento del plazo de enajenación de bienes recibidos en pago.

Con todo, es de suma importancia dirigir nuestros esfuerzos a elaborar políticas de incentivos a la demanda, a fin de apoyar la reactivación de los mercados. En esta tarea, creemos que la aplicación de una política monetaria expansiva juega un rol fundamental.

Finalmente, y como hemos reiterado en diversas ocasiones, la banca continuará cumpliendo con su doble rol social; otorgando servicios de calidad de manera confiable y responsable, y prestando apoyo a nuestros clientes a fin de asegurar el funcionamiento de la economía, de modo que este proceso se traduzca en positivas tasas de crecimiento y de empleo.

Durante diciembre, las colocaciones totales del sistema financiero llegaron a \$ 70.251.139 millones, registrando una variación mensual de -1,00%.

Los préstamos comerciales alcanzaron un monto de \$ 45.291.926 millones durante el décimo segundo mes de 2008, lo que derivó en una variación de -1,72% respecto al mes anterior.

Los créditos otorgados para comercio exterior ascendieron a un total de \$ 7.149.305 millones en el mes de diciembre, mostrando una caída de 5,12% respecto a noviembre.

En diciembre, los préstamos para consumo se elevaron a un total de \$ 8.589.040 millones, exhibiendo una variación mensual de 0,23%.

El total de colocaciones para vivienda alcanzó a \$ 16.370.173 millones en el mes de diciembre, experimentando un incremento de 0,41% en términos mensuales.

En el décimo segundo mes de 2008, los depósitos totales alcanzaron un monto de \$ 61.104.392 millones, anotando una variación mensual de 0,50%.

Los depósitos y otras obligaciones a la vista llegaron a un total de \$ 13.497.276 millones en diciembre de 2008, acusando un aumento de 9,14% respecto a noviembre.

Los depósitos a plazo arrojaron un total \$ 47.607.116 millones en diciembre, cifra que redundó en una disminución de 1,70% respecto al mes anterior.

Los resultados acumulados por el sistema financiero, alcanzaron a \$ 993.130 millones en el décimo segundo mes de 2008.

El flujo de excedentes después de impuestos del sistema financiero, llegó a \$ 38.871 millones durante diciembre, reflejando una variación de -55,50% en comparación al período anterior.

Hay que recordar que, en cumplimiento de las disposiciones de la Superintendencia de Bancos, a partir de enero de 2008 los bancos deben presentar su información financiera de manera consolidada y no individual. Producto de lo anterior, no es posible generar comparaciones con períodos anteriores.

La vigencia de esta nueva obligación forma parte del proceso de migración a las Normas Internacionales de Contabilidad, que regirán plenamente a contar de 2009.

Dado que los antecedentes mencionados son utilizados por la Asociación para la elaboración de este informe, la estructura del mismo ha variado.

Por otra parte, en diciembre el Índice de Precios al Consumidor -IPC- registró una variación negativa de 1,2%, cerrando el año 2008 con una inflación anualizada de 7,1%.

La inflación subyacente -índice que no considera los precios de frutas, verduras y combustibles- registró un leve crecimiento de 0,1% en diciembre, acumulando un alza anual de 8,7%. El grupo Frutas y Verduras Frescas anotó una disminución de 1,6% durante el mes, lo que derivó en una expansión anualizada de 18,8%. Los combustibles, en tanto, experimentaron una caída de 16,0% mensual y de 14,3% en doce meses.

Nuestras estimaciones nos indican que en enero y febrero se mantendrá la variación negativa de precios, proyectando para dichos meses disminuciones de 0,41% y 0,01%. Sin embargo, esperamos revertir esta tendencia en marzo, mes para el que esperamos un IPC cercano a 0,6%.

De esta manera, el primer trimestre del año 2009 registraría una inflación medida en doce meses cercana a 6,0%.

Con todo, para 2009 esperamos que la variación de precios se ubique en torno a 3,0%, cifra alineada con la meta inflacionaria establecida por el Banco Central.

En noviembre, el Índice Mensual de Actividad Económica, IMACEC, registró un débil crecimiento de 0,1%, acumulando una expansión anual de 3,7% en los once meses transcurridos de 2008. Dicho resultado estuvo influido, principalmente, por las caídas de 5,7% y 6,6% experimentadas por la producción y ventas industriales, respectivamente. La producción minera, por su parte, anotó una contracción de 5,8% durante el mes.

Hay que consignar que noviembre registró un día hábil menos respecto a igual mes de 2007.

Para diciembre, esperamos una variación del IMACEC en torno a 1,5%, cifra que considera la caída de 3,2% anotada por las importaciones -lo que refleja el deterioro anticipado del gasto- y la contracción de 3,7% y 5,5% en la producción y ventas industriales, respectivamente.

Adicionalmente, diciembre contabilizó un día hábil adicional respecto a igual periodo de 2007.

Con todo, creemos que en el cuarto trimestre de 2008 el Producto Interno Bruto registró una expansión cercana a 1,4%, cerrado dicho año con un crecimiento económico en torno a 3,5%.

Considerando la volatilidad presente en los mercados y el nivel de incertidumbre relacionado con la adversidad y profundidad que tendrá la actual crisis financiera internacional en la economía real, nuestras estimaciones para el crecimiento del Producto Interno Bruto 2009 se sitúan en torno a 2,0%.

En el trimestre móvil octubre-diciembre, la tasa de desempleo llegó a 7,5%, registrando una nula variación respecto al trimestre inmediatamente anterior y un aumento de 0,3 puntos porcentuales en comparación a igual periodo de 2007. De esta forma, la tasa de desempleo promedio durante el año 2008 fue de 7,8%.

En dicho trimestre, la fuerza de trabajo experimentó un crecimiento de 2,9% en doce meses, mientras que el empleo anotó una expansión anual de 2,6%. Por su parte, los desocupados registraron una variación de 6,6% medida en doce meses.

Si bien se observa una desaceleración en el ritmo de crecimiento de las cifras analizadas, podemos concluir que, aún, no se perciben cambios significativos en el comportamiento de los principales indicadores del empleo, dada la presencia del escenario de riesgo actual.

No obstante, para el trimestre noviembre-enero esperamos que la tasa de desempleo se ubique en torno a 7,8%.

Por otra parte, las exportaciones finalizaron el año 2008 con un total de US\$ 67.788,5 millones, mientras que las importaciones totalizaron US\$ 57.609,4 millones. Así, el saldo en la balanza comercial registró un total de US\$ 10.179,1 millones durante dicho año.

Finalmente, para el año 2009, esperamos un superávit de US\$ 4.000,0 millones en la balanza comercial, producto de exportaciones por US\$ 60.000,0 millones e importaciones por US\$ 56.000,0 millones.



2. EVOLUCION DE ACTIVOS Y PASIVOS

Activos del sistema financiero

Durante diciembre, las colocaciones totales del sistema financiero llegaron a \$ 70.251.139 millones, registrando una variación mensual de -1,00%.

Los préstamos comerciales alcanzaron un monto de \$ 45.291.926 millones durante el décimo segundo mes de 2008, lo que derivó en una variación de -1,72% respecto al mes anterior.

Los créditos otorgados para comercio exterior ascendieron a un total de \$ 7.149.305 millones en el mes de diciembre, mostrando una caída de 5,12% respecto a noviembre.

En diciembre, los préstamos para consumo se elevaron a un total de \$ 8.589.040 millones, exhibiendo una variación mensual de 0,23%.

El total de colocaciones para vivienda alcanzó a \$ 16.370.173 millones en el mes de diciembre, experimentando un incremento de 0,41% en términos mensuales.

Resumen de activos

El cuadro contiene las cuentas más importantes del activo bancario.

VARIABLES DE INTERES	Monto	Variación real respecto a mes anterior (%)
Diciembre 2008	MM\$	
Colocaciones totales	70.251.139	-1,00%
- Colocaciones Comerciales (empresas)	45.291.926	-1,72%
- Colocaciones a personas	24.959.213	0,34%
- Colocaciones de consumo	8.589.040	0,23%
- Colocaciones para vivienda	16.370.173	0,41%

SISTEMA FINANCIERO		
BALANCE CONSOLIDADO DICIEMBRE 2008 (*)	Monto MM\$	Variación mensual
EFFECTIVO Y DEPOSITOS EN BANCOS	4.740.011	-9,81%
Efectivo y Depósitos en Bancos	1.155.075	6,81%
Depósitos en el Banco Central de Chile	1.903.955	35,95%
Depósitos en bancos del país	103.289	30,19%
Depósitos en el exterior	1.577.692	-41,44%
OPERACIONES CON LIQUIDACION EN CURSO	2.226.056	-17,28%
Documentos a cargo de otros bancos (canje)	909.869	34,33%
Transferencias de fondos en curso	1.316.187	-34,64%
TOTAL FONDOS DISPONIBLES	6.966.067	-12,34%
INSTRUMENTOS PARA NEGOCIACIÓN	5.038.616	10,44%
Del Estado y Banco Central de Chile	3.267.196	14,36%
Otros instrumentos emitidos en el país	1.440.697	3,38%
Instrumentos emitidos en el exterior	106.917	-11,92%
Inversiones en Fondos Mutuos	223.806	17,59%
CONTRATOS DE RETROCOMPRA Y PRÉSTAMOS DE VALORES	227.017	9,76%
Operaciones con bancos del país	41.868	-17,90%
Operaciones con otras entidades	185.149	18,82%
CONTRATOS DE DERIVADOS FINANCIEROS	6.936.097	-21,24%
Contratos de negociación	6.671.096	-20,70%
Contratos para cobertura contable	265.001	-32,89%
ADEUDADO POR BANCOS	1.535.623	-8,58%
Banco del país	785.884	-3,27%
Bancos del exterior	749.739	-13,55%
CRÉDITOS Y CUENTAS POR COBRAR A CLIENTES	68.990.829	-1,08%
COLOCACIONES COMERCIALES	45.291.926	-1,72%
Préstamos comerciales	31.679.366	-0,63%
Créditos de comercio exterior	7.149.305	-5,12%
Deudores en cuentas corrientes	918.009	-9,95%
Operaciones de factoraje	1.775.327	-3,57%
Operaciones de leasing comercial	3.625.215	-0,62%
Otros créditos y cuentas por cobrar	144.704	-9,45%
COLOCACIONES PARA VIVIENDA	16.370.173	0,41%
Préstamos con letras de crédito	3.329.371	-0,45%
Préstamos con mutuos hipotecarios endosables	1.466.715	1,39%
Otros créditos hipotecarios para vivienda	11.104.402	0,56%
Operaciones de leasing para vivienda	70.609	1,83%
Cuentas por cobrar a deudores para vivienda	399.076	-0,44%
COLOCACIONES DE CONSUMO	8.589.040	0,23%
Créditos de consumo en cuotas	6.365.979	-0,29%
Deudores en cuentas corrientes	791.169	-1,11%
Deudores por tarjetas de crédito	1.326.496	3,80%
Operaciones de Leasing Consumo	6.207	-1,01%
Otros Créditos y Cuentas por Cobrar	99.189	-1,87%
TOTAL COLOCACIONES	70.251.139	-1,00%
PROVISIONES CONSTITUIDAS	-1.260.310	3,71%
INSTRUMENTOS DE INVERSIÓN DISPONIBLES PARA LA VENTA	8.213.632	9,12%
Del Estado y Banco Central de Chile	2.896.155	0,14%
Otros instrumentos emitidos en el país	4.314.568	18,80%
Instrumentos emitidos en el exterior	1.002.909	-0,07%
INSTRUMENTOS DE INVERSIÓN HASTA EL VENCIMIENTO	170.774	-17,50%
Del Estado y Banco Central de Chile	86.778	-16,38%
Otros instrumentos emitidos en el país	44.508	-24,14%
Instrumentos emitidos en el exterior	39.488	-11,34%
INVERSIONES EN SOCIEDADES	75.469	-3,64%
Inversiones a valor patrimonial	30.776	-7,94%
Acciones o derechos en otras sociedades	44.693	-0,44%
INTANGIBLES	633.698	-0,06%
Menor valor de inversiones (Goodwill)	261.840	-3,62%
Otros activos intangibles	371.858	2,62%
ACTIVO FIJO	1.140.259	2,08%
IMPUESTOS CORRIENTES	176.808	10,74%
IMPUESTOS DIFERIDOS	730.946	-5,78%
OTROS ACTIVOS	2.265.486	-7,25%
Activos para leasing	287.866	4,03%
Bienes recibidos en pago o adjudicados	43.979	5,64%
Otros activos	1.933.641	-8,97%
TOTAL ACTIVOS	103.101.321	-2,63%

(*) Cifras provisionarias

Pasivos del sistema financiero

En el décimo segundo mes de 2008, los depósitos totales alcanzaron un monto de \$ 61.104.392 millones, anotando una variación mensual de 0,50%.

Los depósitos y otras obligaciones a la vista llegaron a un total de \$ 13.497.276 millones en diciembre de 2008, acusando un aumento de 9,14% respecto a noviembre.

Los depósitos a plazo arrojaron un total \$ 47.607.116 millones en diciembre, cifra que redundó en una disminución de 1,70% respecto al mes anterior.

Resumen de pasivos

El cuadro incluye las principales cuentas del pasivo bancario.

VARIABLES DE INTERES	Monto	Variación real respecto a mes anterior (%)
Diciembre 2008	MM\$	
Depósitos totales	61.104.392	0,50%
- Depósitos a la vista	13.497.276	9,14%
- Depósitos a plazo	47.607.116	-1,70%



SISTEMA FINANCIERO		
BALANCE CONSOLIDADO DICIEMBRE 2008 (*)	Monto MM\$	Variación mensual
DEPOSITOS Y OTRAS OBLIGACIONES A LA VISTA	13.497.276	9,14%
Cuentas corrientes	10.914.679	12,30%
Otros depósitos y cuentas a la vista	991.878	5,22%
Otras obligaciones a la vista	1.590.719	-6,73%
OPERACIONES CON LIQUIDACION EN CURSO	1.170.088	-30,46%
CONTRATOS DE RETROCOMPRA Y PRÉSTAMOS DE VALORES	2.883.871	-6,66%
Operaciones con bancos del país	1.017.601	72,12%
Operaciones con otras entidades	1.866.270	-25,31%
DEPOSITOS Y OTRAS CAPTACIONES A PLAZO	47.607.116	-1,70%
Depósitos a plazo	44.850.596	-1,73%
Cuentas de ahorro a plazo	2.559.860	-0,98%
Otros saldos acreedores a plazo	196.660	-4,24%
CONTRATOS DE DERIVADOS FINANCIEROS	5.828.668	-22,08%
Contratos de negociación	5.795.329	-21,04%
Contratos para cobertura contable	33.339	-76,26%
OBLIGACIONES CON BANCOS	7.971.149	-6,53%
BANCOS DEL PAÍS	419.143	-7,38%
BANCOS DEL EXTERIOR	7.351.155	-8,30%
Financiamientos de comercio exterior	5.966.012	-5,44%
Préstamos y otras obligaciones	1.385.143	-18,88%
BANCO CENTRAL DE CHILE	200.851	242,74%
INSTRUMENTOS DE DEUDA EMITIDOS	12.888.736	0,59%
LETRAS DE CREDITO	4.405.735	-16,01%
BONOS	8.483.001	12,10%
Bonos corrientes	5.664.211	17,53%
Bonos subordinados	2.818.790	2,59%
OTRAS OBLIGACIONES FINANCIERAS	909.414	8,26%
IMPUESTOS CORRIENTES	36.786	-26,23%
IMPUESTOS DIFERIDOS	458.455	-5,25%
PROVISIONES	793.698	1,20%
Provisiones para beneficios y remuneraciones del personal	166.270	3,00%
Provisión para dividendos mínimos	421.758	3,90%
Provisiones por riesgo de créditos contingentes	22.021	-6,72%
Provisiones por contingencias	183.649	-5,00%
OTROS PASIVOS	1.540.061	-15,98%
PATRIMONIO	7.516.003	0,16%
CAPITAL	4.622.282	7,93%
RESERVAS	1.457.118	-20,97%
CUENTAS DE VALORACION	-63.932	-25,07%
UTILIDADES RETENIDAS	1.473.071	3,13%
PATRIMONIO ATRIBUIBLE A TENEDORES PATRIMONIALES	7.488.539	0,26%
INTERES MINORITARIO	27.464	-20,14%
TOTAL PASIVO Y PATRIMONIO	103.101.321	-2,63%

(*) Cifras provisionarias

Evolución y Estimación Información Individual

A contar de enero de este año, la Superintendencia de Bancos publica información consolidada, la cual incluye la información del banco, su participación en sociedades filiales y sus sucursales en el exterior.

En esta sección mostramos la evolución de la información individual (sólo banco), registrada por las principales cuentas del activo y pasivo desde el año 2000 a 2007, y nuestra estimación para 2008 y 2009.

Activo

ALGUNAS VARIABLES IMPORTANTES DEL ACTIVO BANCARIO SISTEMA FINANCIERO (*)

VARIABLES DE INTERES	2.000	2.001	2.002	2.003	2.004	2.005	2.006	2.007	2008 e	2009 e
Colocaciones totales	4,33%	4,59%	1,63%	4,60%	10,41%	14,17%	15,41%	12,84%	10%	4%
- Comerciales	3,20%	7,20%	-2,57%	1,43%	6,21%	13,84%	13,18%	14,56%	13%	4%
- Consumo	-1,83%	1,24%	11,99%	16,81%	17,30%	20,33%	21,65%	7,78%	-2,5%	0%
- Comercio Exterior	8,25%	9,46%	2,21%	-6,35%	14,08%	3,16%	29,86%	5,06%	--	--
- Vivienda	4,99%	3,98%	6,06%	12,41%	18,92%	16,24%	14,56%	16,22%	11%	5%

(*) Información Individual

Pasivo

ALGUNAS VARIABLES IMPORTANTES DEL PASIVO BANCARIO SISTEMA FINANCIERO (*)

VARIABLES DE INTERES	2.000	2.001	2.002	2.003	2.004	2.005	2.006	2.007	2008 e	2009 e
Depósitos Vista netos de canje	10,16%	1,31%	14,02%	16,57%	17,72%	5,07%	16,47%	12,97%	8-10%	10%
Depósitos a Plazo	2,38%	4,43%	1,82%	-4,07%	14,44%	21,71%	11,60%	9,34%	--	--
Capital y Reservas	5,29%	0,53%	7,54%	3,67%	4,11%	5,69%	8,11%	16,12%	--	--

(*) Información Individual

3. EVOLUCION DE RESULTADOS Y TASAS DE INTERES

Evolución de resultados del sistema financiero

Excedentes

Los resultados acumulados por el sistema financiero, alcanzaron a \$ 993.130 millones en el décimo segundo mes de 2008.

El flujo de excedentes después de impuestos del sistema financiero, llegó a \$ 38.871 millones durante diciembre, reflejando una variación de -55,50% en comparación al período anterior.

La siguiente tabla muestra la evolución que ha tenido la rentabilidad anualizada sobre el capital y reservas durante este año. Como se aprecia, en diciembre este índice fue 15,23%.

Rentabilidad anualizada											
Excedentes después de impuestos / Capital y Reservas											
Enero	Febrero	Marzo	Abril	Mayo	Junio	Julio	Agosto	Septiembre	Octubre	Noviembre	Dic. 2008
16,74%	16,04%	15,12%	15,54%	15,67%	15,40%	15,75%	16,06%	15,73%	15,87%	15,89%	15,23%

Resumen de resultados

El cuadro contiene las principales cuentas de resultados consolidados del sistema financiero.

ESTADO DE RESULTADOS CONSOLIDADO DICIEMBRE 2008 (*)	Monto Acumul. MM\$	Variación mensual
Margen de intereses más utilidad (pérdida) de cambio neta	3.595.485	2,51%
Utilidad (pérdida) de cambio neta	-1.334.441	-44,36%
Comisiones netas	885.302	8,64%
Recuperación de créditos castigados	185.769	26,95%
Utilidad neta de operaciones financieras	1.692.700	
Otros ingresos de operacionales netos	15.986	-86,50%
Corrección monetaria	-389.768	
Resultado operacional bruto	4.651.033	6,67%
Gasto en provisiones por riesgo de crédito	-1.106.213	48,57%
Gastos de apoyo	-2.319.387	15,98%
Resultado operacional neto	1.225.433	-42,77%
Utilidades de inversiones en sociedades y de sucurs. en el exterior	7.163	
Resultado antes de impuestos	1.232.596	-45,35%
Impuestos	-239.466	-9,97%
Resultado del ejercicio	993.130	-55,50%

(*) Cifras provisorias

Resultados y Eficiencia

El indicador de eficiencia medido como los Gastos de Apoyo Operacional sobre el Resultado Operacional Bruto, mostró una mejoría entre enero y diciembre al pasar de 52,44% a 49,87%.

Por su parte, el Gasto en Provisiones se mantuvo en torno al 1%, al situarse en 1,07% durante diciembre de 2008.

Resultados y Eficiencia (%)	Enero	Febrero	Marzo	Abril	Mayo	Junio	Julio	Agosto	Sep.	Octubre	Nov.	Dic. 2008
Margen de intereses / Activos Totales	3,65	3,33	3,26	3,30	3,36	3,31	3,49	3,60	3,50	3,35	3,41	3,49
Resultado Operacional Bruto / Activos Totales	5,61	5,14	4,79	4,81	4,85	4,64	4,74	4,79	4,56	4,26	4,37	4,51
Gastos de Apoyo / Activos Totales	2,94	2,60	2,48	2,45	2,45	2,36	2,39	2,41	2,29	2,12	2,17	2,25
Gastos en Provisiones / Activos Totales	1,00	1,00	0,95	1,01	1,04	1,00	1,02	1,05	1,01	0,98	1,00	1,07
Resultado Final / Activos Totales (ROA)	1,27	1,19	1,09	1,08	1,09	1,02	1,06	1,08	1,02	0,96	0,98	0,96
Resultado Final / Capital y Reservas (ROE)	16,90	16,16	15,16	15,54	15,67	15,40	15,75	16,06	15,73	15,87	15,89	15,23
Gastos de Apoyo / Resultado Operacional Bruto	52,44	50,64	51,67	50,83	50,45	50,99	50,49	50,26	50,23	49,80	49,64	49,87
Gastos en Provisiones / Resultado Operacional Bruto	17,77	19,51	19,86	20,96	21,39	21,58	21,60	21,95	22,26	22,93	22,95	23,78

Riesgo de crédito

El indicador de provisiones del sistema bancario muestra una leve tendencia al alza durante los primeros doce meses del año, alcanzando a un 1,76% sobre colocaciones. El índice de Cartera Vencida fue 0,98%, en diciembre.

El índice de provisiones de las colocaciones a personas muestra una tendencia alcista. El indicador de riesgo de las colocaciones de consumo, pasó de 4,92% a 5,65% entre enero y diciembre del año 2008.

El índice de provisiones de las colocaciones para vivienda, pasó de 0,51% en enero a 0,68% en diciembre.

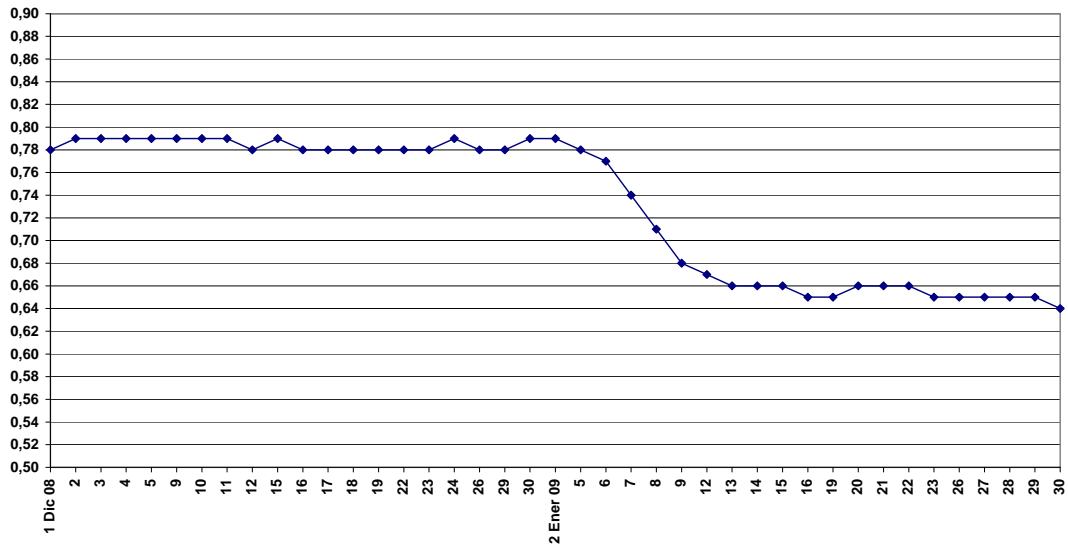
Riesgo de Crédito	Enero	Febrero	Marzo	Abril	Mayo	Junio	Julio	Agosto	Sep.	Octubre	Nov.	Dic. 2008
Provisiones Colocaciones / Colocaciones	1,53	1,56	1,56	1,58	1,59	1,59	1,62	1,65	1,64	1,63	1,67	1,76
Provisiones / Créditos y Cuentas por Cobrar	1,56	1,59	1,60	1,61	1,63	1,63	1,65	1,68	1,69	1,68	1,71	1,79
Provisiones Colocaciones Empresas / Colocaciones Empresas	1,22	1,24	1,24	1,27	1,30	1,31	1,34	1,37	1,39	1,38	1,40	1,46
Provisiones Colocaciones Personas / Colocaciones Personas	2,15	2,17	2,20	2,18	2,20	2,19	2,20	2,22	2,21	2,25	2,30	2,39
Provisiones Colocaciones Consumo / Colocaciones Consumo	4,92	5,03	5,04	4,97	5,05	5,08	5,15	5,23	5,30	5,46	5,56	5,65
Provisiones Colocaciones Vivienda / Colocaciones Vivienda	0,51	0,52	0,54	0,57	0,57	0,57	0,57	0,59	0,55	0,56	0,58	0,68
Colocaciones Vencidas / Colocaciones	0,82	0,83	0,84	0,85	0,85	0,88	0,91	0,92	0,91	0,89	0,93	0,98
Créditos y cuentas por cobrar vencidas / Créditos y cuentas por cobrar	0,83	0,85	0,86	0,87	0,87	0,90	0,93	0,94	0,94	0,92	0,95	1,00
Colocaciones Empresas Vencidas / Colocaciones Empresas	0,79	0,79	0,80	0,81	0,83	0,90	0,94	0,95	0,95	0,93	0,95	0,99
Colocaciones Personas Vencidas / Colocaciones Personas	0,91	0,93	0,96	0,96	0,94	0,91	0,92	0,91	0,92	0,92	0,96	1,02
Colocaciones Consumo Vencidas / Colocaciones Consumo	0,72	0,73	0,76	0,76	0,76	0,74	0,79	0,84	0,85	0,86	0,89	0,93
Colocaciones Vivienda Vencidas / Colocaciones Vivienda	1,02	1,06	1,09	1,07	1,04	1,01	0,98	0,95	0,95	0,95	1,00	1,07



EVOLUCION DE LAS TASAS DE INTERES NOMINALES

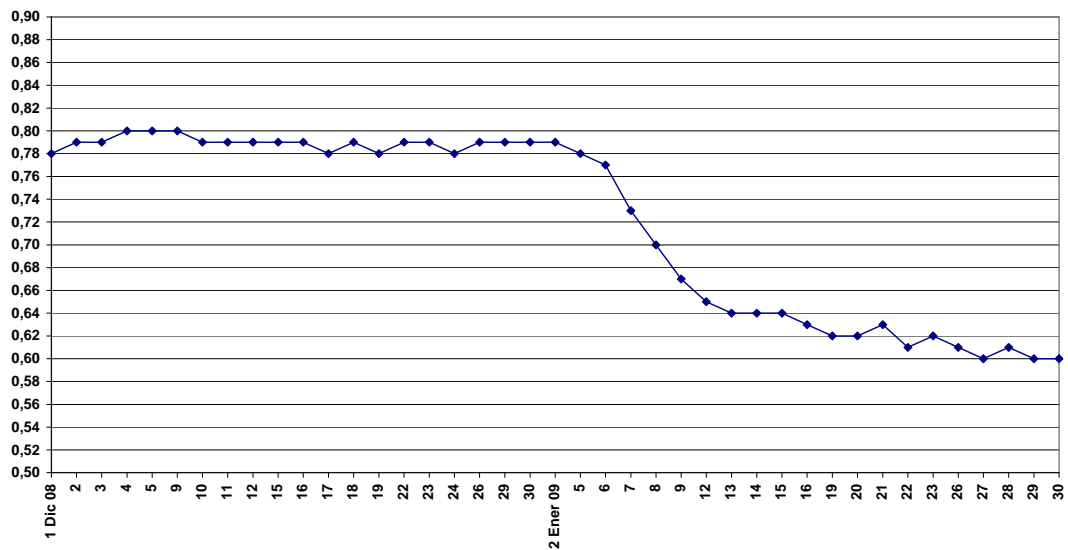
Tasa TAB Nominal a 30 días

TASA TAB NOMINAL 30 DIAS
(Diciembre 2008 - Enero 2009)



Tasa TAB Nominal a 90 días

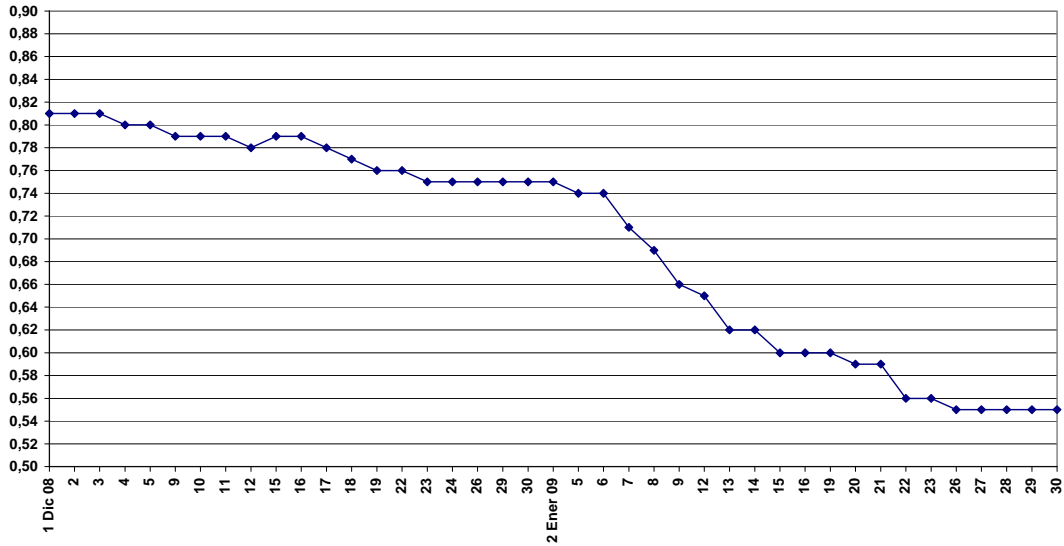
TASA TAB NOMINAL 90 DIAS
(Diciembre 2008 - Enero 2009)





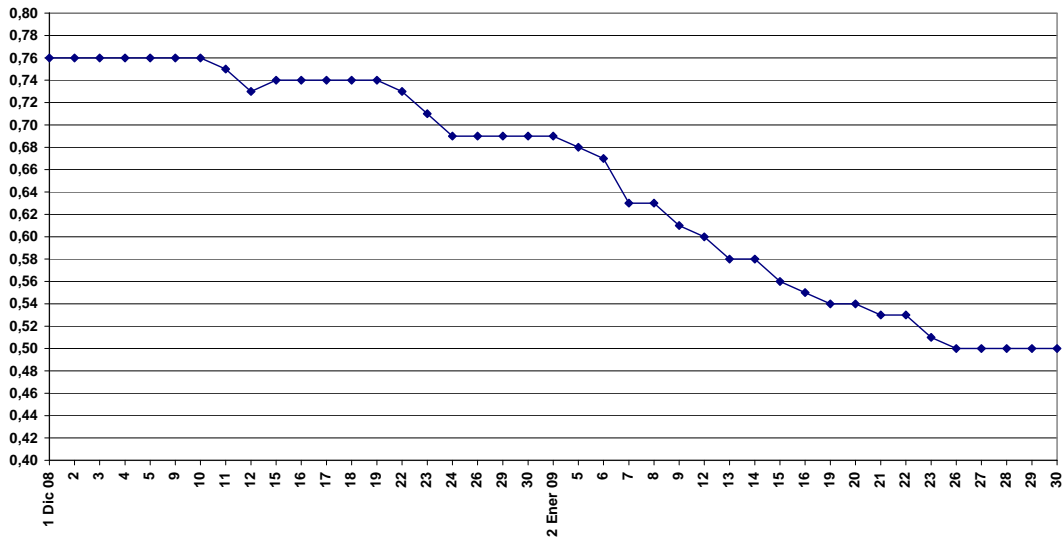
Tasa TAB Nominal a 180 días

TASA TAB NOMINAL 180 DIAS
(Diciembre 2008 - Enero 2009)



Tasa TAB Nominal a 360 días

TASA TAB NOMINAL 360 DIAS
(Diciembre 2008 - Enero 2009)





4. COYUNTURA ECONOMICA

En diciembre, el Índice de Precios al Consumidor -IPC- registró una variación negativa de 1,2%, cerrando el año 2008 con una inflación anualizada de 7,1%.

Dicho resultado estuvo influenciado por las caídas experimentadas en los grupos Transporte (-6,4%), Vivienda (-0,8%), Alimentación (-0,5%) y Vestuario (-0,3%), las que fueron compensadas por alzas en los grupos Otros (1,0%), Educación y Recreación (0,5%), Equipamiento de la Vivienda (0,3%) y Salud (0,1%).

La inflación subyacente -índice que no considera los precios de frutas, verduras y combustibles- registró un leve crecimiento de 0,1% en diciembre, acumulando un alza anual de 8,7%. El grupo Frutas y Verduras Frescas anotó una disminución de 1,6% durante el mes, lo que derivó en una expansión anualizada de 18,8%. Los combustibles, en tanto, experimentaron una caída de 16,0% mensual y de 14,3% en doce meses.

Los bienes transables registraron un retroceso de 2,7% en diciembre, mientras que los no transables anotaron un crecimiento de 0,2%. En términos anualizados, los precios de ambos bienes observaron aumentos de 3,6% y 10,4%, respectivamente.

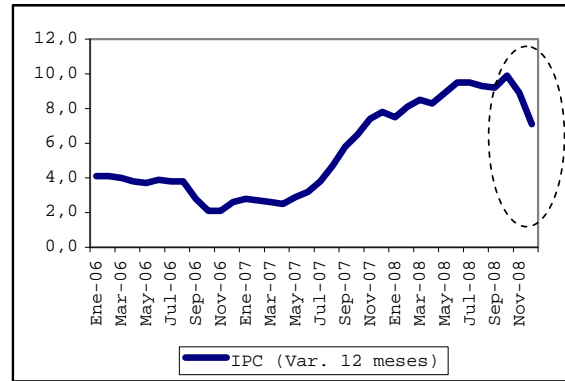
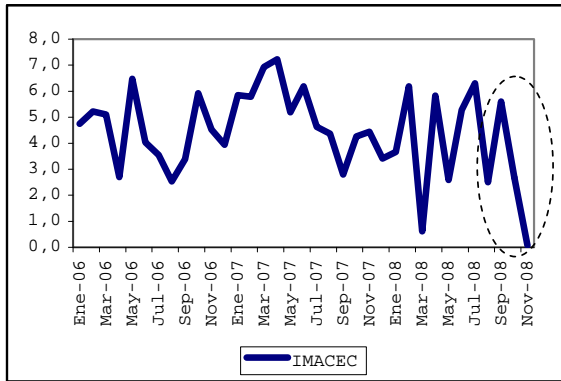
Nuestras estimaciones nos indican que en enero y febrero se mantendrá la variación negativa de precios, proyectando para dichos meses disminuciones de 0,41% y 0,01%. Sin embargo, esperamos revertir esta tendencia en marzo, mes para el que esperamos un IPC cercano a 0,6%.

De esta manera, el primer trimestre del año 2009 registraría una inflación medida en doce meses cercana a 6,0%.

Con todo, para 2009 esperamos que la variación de precios se ubique en torno a 3,0%, cifra alineada con la meta inflacionaria establecida por el Banco Central.

Durante enero del presente año, el Banco Central de Chile disminuyó la tasa de instancia desde un 8,25% a un 7,25%. Claramente, la existencia de menores presiones inflacionarias y la desaceleración esperada de la economía en respuesta a la

profundización de la crisis financiera internacional en nuestro país, sustentan la hipótesis de contar con una política monetaria de carácter expansivo.



En este sentido, esperamos que la tasa de instancia del Banco Central observe una trayectoria descendente durante 2009, para finalizar dicho periodo en torno a 4,5%. Cabe destacar que lo anterior resulta de trascendental importancia, toda vez que medidas nominales expansivas asociadas a escenarios de menores expectativas de inflación presionan a la baja la tasa de interés real, situación que proporciona un estímulo para la inversión y el consumo, variables que, sin duda, registrarán un alicaído desempeño durante el periodo en curso.

En noviembre, el Índice Mensual de Actividad Económica, IMACEC, registró un débil crecimiento de 0,1%, acumulando una expansión anual de 3,7% en los once meses transcurridos de 2008. Dicho resultado estuvo influido, principalmente, por las caídas de 5,7% y 6,6% experimentadas por la producción y ventas industriales, respectivamente. La producción minera, por su parte, anotó una contracción de 5,8% durante el mes.

Hay que consignar que noviembre registró un día hábil menos respecto a igual mes de 2007.

Para diciembre, esperamos una variación del IMACEC en torno a 1,5%, cifra que considera la caída de 3,2% anotada por las importaciones -lo que refleja el deterioro anticipado del gasto- y la contracción de 3,7% y 5,5% en la producción y ventas industriales, respectivamente.

Adicionalmente, diciembre contabilizó un día hábil adicional respecto a igual periodo de 2007.

Considerando la información anterior, creemos que en el cuarto trimestre de 2008 el Producto Interno Bruto registró una expansión cercana a 1,4%, cerrado dicho año con un crecimiento económico en torno a 3,5%.

En cuanto a la evolución del gasto interno de la economía, esperamos que durante el último trimestre de 2008 se haya registrado un menor dinamismo en comparación a meses anteriores, alcanzando una expansión en torno a 6,0%, como resultado, principalmente, de las expectativas de desaceleración en el consumo.

De acuerdo a nuestras proyecciones, estimamos que durante 2008 la demanda interna habría registrado una expansión cercana a 9,2%.

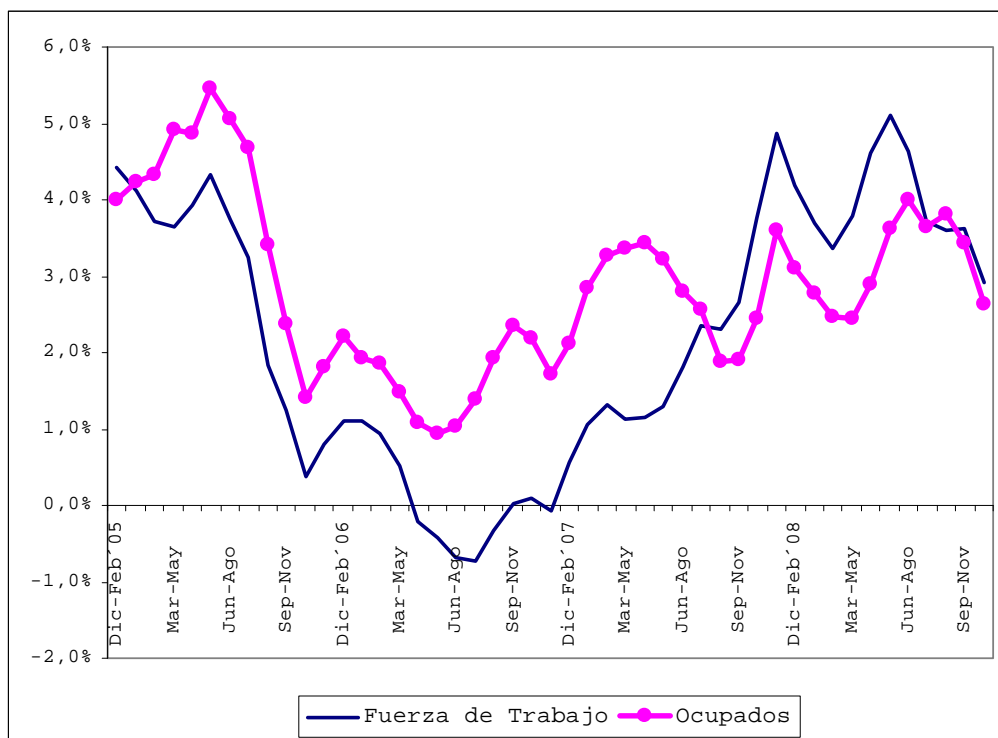
Considerando la volatilidad presente en los mercados y el nivel de incertidumbre relacionado con la adversidad y profundidad que tendrá la actual crisis financiera internacional en la economía real, nuestras estimaciones para el crecimiento del Producto Interno Bruto 2009 se sitúan en torno a 2,0%.

Por su parte, estimamos que la demanda interna observará un leve crecimiento cercano a 0,6% para 2009, impulsada, principalmente, por la evolución que experimentará el gasto de gobierno, dado que las expectativas para el consumo e inversión están situadas en torno a cero y -3,0%, respectivamente.

En el trimestre móvil octubre-diciembre, la tasa de desempleo llegó a 7,5%, registrando una nula variación respecto al trimestre inmediatamente anterior y un aumento de 0,3 puntos porcentuales en comparación a igual periodo de 2007. De esta forma, la tasa de desempleo promedio durante el año 2008 fue de 7,8%.

En dicho trimestre, la fuerza de trabajo experimentó un crecimiento de 2,9% en doce meses, mientras que el empleo anotó una expansión anual de 2,6%. Por su parte, los desocupados registraron una variación de 6,6% medida en doce meses.

Si bien se observa una desaceleración en el ritmo de crecimiento de las cifras analizadas, podemos concluir que, aún, no se perciben cambios significativos en el comportamiento de los principales indicadores del empleo, dada la presencia del escenario de riesgo actual.



No obstante, para el trimestre noviembre-enero esperamos que la tasa de desempleo se ubique en torno a 7,8%.

Estimamos que en los próximos meses la trayectoria de la tasa de desempleo observará una tendencia al alza en respuesta a la internalización del efecto traspaso de la crisis financiera internacional a la economía real.

Aún así, nuestras proyecciones nos indican que para 2010 y conforme se intensifique la reactivación económica, la tasa de desempleo retomará una senda decreciente para finalizar dicho año en niveles cercanos al periodo previo a la crisis.

Por otra parte, en diciembre la balanza comercial anotó un déficit de US\$ 204,9 millones, acumulando en el año 2008 un total de US\$ 10.179,1 millones.



Las exportaciones llegaron a US\$ 3.625,5 millones durante diciembre, reflejando una caída anual de 24,4%, mientras que las importaciones totalizaron US\$ 3.830,4 millones durante el mes, anotando una contracción de 3,2% en doce meses.

Con todo, los envíos finalizaron el año 2008 con un total de US\$ 67.788,5 millones y las internaciones totalizaron US\$ 57.609,4 millones.

Finalmente, para el año 2009, esperamos un superávit de US\$ 4.000,0 millones en la balanza comercial, producto de exportaciones por US\$ 60.000,0 millones e importaciones por US\$ 56.000,0 millones.

5. TEMA DE INTERÉS - Propuestas para la Industria del Salmón

Como es sabido, los resultados de las empresas del sector salmonicultor se han deteriorado significativamente en el último año, llegando la mayor parte de las mismas a cifras operacionales negativas. Esto, como consecuencia de los factores fitosanitarios que han estado afectando a la actividad a partir de 2005, entre los cuales figura al cáligus (piojo de mar) y, fundamentalmente, el virus ISA (anemia infecciosa del salmón).

Esta última enfermedad que afecta al salmón atlántico (el cual concentra el 55% de la producción de salmón y trucha en Chile), ha generado un severo impacto económico en el sector, al incrementar el costo de la cosecha. Ello, como resultado del aumento de las tasas de mortalidad y disminución del peso promedio de cosecha, sumado al aumento de los costos en soluciones médicas, alimentación y logística de transporte.

El virus ISA también ha afectado el nivel de empleo sectorial, al cerrarse diversas plantas productivas y registrarse despidos en la industria. Según cifras de Salmonchile, la actividad emplea directamente a más de 38.000 personas, y sumando las ocupaciones indirectas se llega a 53.000 puestos de trabajo.

En general, existe consenso en que el alto crecimiento de la producción del sector en Chile, no estuvo acompañado de un desarrollo del marco regulatorio y sanitario del sector. A modo de ejemplo, la intensidad de la propagación del virus ISA, se explica por la alta densidad de peces en las jaulas y la concentración geográfica de los centros de cultivo.

RECOMENDACIONES

En este escenario, y en el marco de sus esfuerzos por contribuir al perfeccionamiento normativo y al desarrollo del país, la Asociación de Bancos elaboró una serie de sugerencias relacionadas con la sustentabilidad y desarrollo de la industria del salmón, las que fueron enviadas en fecha reciente al Ministro de Economía.

Aún cuando las medidas de apoyo adoptadas por el Gobierno, van en el sentido correcto, creemos que deben ser

complementadas con acciones adicionales, con el fin de viabilizar la actividad. En otras palabras, la efectividad de los anuncios -orientados más al largo plazo- puede verse afectada por la urgencia y magnitud de los problemas de corto plazo que enfrenta el sector.

Dado que el enfoque de las medidas es el financiamiento para la reconversión, se requiere de una serie de etapas previas, como la coordinación de todas las salmoneras de modo de establecer las mismas acciones sanitarias; implementación del concepto de "barrio", y que exista la posibilidad de transar concesiones etc.

Además, para poder optar a los recursos transcurrirán varios meses, en circunstancias que existen necesidades inmediatas de capital de trabajo, que si no son satisfechas pueden implicar el cierre de salmoneras.

PROPUESTAS ABIF

Dado lo anterior, consideramos necesario complementar las medidas propuestas por el Ministerio de Economía, con diversas materias entre las cuales figuran las siguientes:

- Existencia a nivel de Gobierno, de un interlocutor único que coordine los diversos organismos estatales que intervienen en el proceso.
- Promover una Ley de Capitalización de deuda que facilite el apoyo de los bancos.
- Permitir la libre transferencia de las concesiones acuícolas (punto importante en sí mismo, pero fundamental para implementar el anterior). En este sentido, resulta relevante modificar el reglamento de concesiones para facilitar los traspasos, mejorar la prenda sobre ellas y cubrir mejor a los acreedores en situación de quiebra y dación en pago.
- Definir un sistema especial de provisiones que permita a la banca, apoyar a las empresas sin afectar su nivel de patrimonio mínimo regulatorio. La falta de un incentivo de este tipo, favorece una ejecución y liquidación acelerada de la industria. Además, para el período de transición se requeriría una política de provisiones específicas para el

sector, punto muy relevante en el marco de Basilea II y de la adopción de las nuevas normas contables (IFRS).

- Garantizar el financiamiento de capital de trabajo para siembra y alimentación de peces de hasta 1,5 kg, que es la parte más riesgosa del proceso productivo y la que demanda más recursos. La medida debiera beneficiar sólo a quienes cumplan con todas las medidas sanitarias de seguridad establecidas, y que operen en los barrios definidos para las especies con problemas.
- Crear un fondo que compre peces enfermos o muertos, de menos de 1,5 kg de peso. Esto facilitaría la toma de las drásticas decisiones de erradicación que se requieren, dándole liquidez a las empresas para continuar con sus operaciones en un escenario en el que el virus ha sido contenido.
- Crear una nueva línea CORFO para financiar capital de trabajo para créditos nuevos, de modo de apoyar las siembras de las empresas que operan en modelo de barrios.
- Que la aprobación que se exige por parte de Sernapesca para optar a este fondo, sea expedita y no constituya un cuello de botella, que trabase un oportuno financiamiento.
- Agilizar la velocidad de implementación de las medidas y el rol fiscalizador del Gobierno.
- Que el nuevo instrumento anunciado por la autoridad, también financie proyectos nuevos (RUT nuevos).
- Establecer un rol de mayor fiscalización y seguimiento sanitario y productivo para Sernapesca y el SAG.
- Transformar el actual reglamento fitosanitario, en un marco con fuerza legal, multas y penas altas.
- Definir un plan de apoyo especial para PYMES y trabajadores.
- Crear un registro público de información referente a los barrios: qué empresas lo conforman, períodos de siembra, cosechas y descanso, antecedentes de los eventos sanitarios que se van produciendo, cumplimiento de las



normas por parte de las empresas y barrios, fiscalizaciones a las que han sido sometidos etc. Esto, con el fin de proceder a una evaluación de riesgo más acuciosa, clasificar la cartera como normal o deteriorada y asegurar el adecuado nivel de provisiones.



6. COBERTURA DE LA INFORMACION

Los antecedentes que se presentan en este análisis y en los cuadros que se acompañan, corresponden a una síntesis de la información de los balances consolidados de las empresas bancarias que operan en el país.

La información referida a diciembre del 2008 tiene como fuente la publicación "Reporte Mensual de Información Financiera" de la Superintendencia de Bancos e Instituciones Financieras, y otras publicaciones del Banco Central de Chile.

Santiago, 2 de febrero de 2009.



CLASIFICACIÓN DE LAS INSTITUCIONES

BANCOS NACIONALES

Banco BICE
Banco de Chile
Banco Crédito Inversiones
Banco del Desarrollo
Banco Falabella
Banco Internacional
Banco Security
Corpbanca
Banco Ripley
Rabobank
Banco Itaú
Banco Monex
Banco Penta
Banco Paris
Banco Estado

BANCOS EXTRANJEROS

The Royal Bank of Scotland (Chile)
Banco de la Nación Argentina
Banco do Brasil S.A.
Banco Santander Santiago
JP Morgan Chase Bank N.A.
ScotiaBank Sud Americano
HSBC Bank Chile
Deutsche Bank Chile
BBVA Chile
The Bank of Tokyo-Mitsubishi LTD.

Santiago, 2 de febrero de 2009.

APENDICE 1

Para facilitar la comparación de distintas variables del sistema financiero chilena con las de otros países, en este apéndice se presentan los saldos con las cuentas más importantes de activos, pasivos y resultados, expresados en millones de dólares de un mismo período, o a moneda constante.

SISTEMA FINANCIERO	
BALANCE CONSOLIDADO DICIEMBRE 2008 (*)	Monto MM US\$
Adeudado por bancos (del país y del exterior) (neto de provisiones)	2.365
Créditos y cuentas por cobrar a clientes (neto de provisiones)	106.251
- Colocaciones Comerciales (empresas)	69.753
- Créditos de comercio exterior	597
- Colocaciones a personas	38.439
- Colocaciones de consumo	13.228
Créditos de consumo en cuotas	9.804
Deudores por tarjetas de crédito	2.043
Otros	1.381
- Colocaciones para vivienda	25.211
- Provisiones constituidas	-1.941
Créditos y ctas. por cobrar a clientes más provisiones	108.192
Instrumentos financieros no derivados (activos)	20.673
- Instrumentos para negociación	7.760
- Instrumentos de inversión	12.913
- Disponibles para la venta	12.650
- Hasta el vencimiento	263
Instrumentos financieros derivados (activos)	10.682
- Derivados para negociación	10.274
- Derivados para coberturas contables	408
Activos totales	158.784
Depósitos totales	94.106
- Depósitos a la vista	20.787
- Depósitos a plazo	73.319
Obligaciones con bancos (del país, del exterior y BCCH)	12.276
- Bancos del país	646
- Bancos del exterior	11.321
- Banco Central de Chile	309
Otras obligaciones financieras	1.401
Instrumentos de deuda emitidos	19.850
- Letras de crédito	6.785
- Bonos corrientes (ordinarios)	8.723
- Bonos subordinados	4.341
Instrumentos financieros derivados (pasivos)	8.977
- Derivados para negociación	8.925
- Derivados para coberturas contables	51
Capital y reservas	10.046

(*) Cifras provisorias



ESTADO DE RESULTADOS CONSOLIDADO

ESTADO DE RESULTADOS CONSOLIDADO DICIEMBRE 2008 (*)	Monto MM US\$
Margen de intereses	5.537
Utilidad (pérdida) de cambio neta	-2.055
Comisiones netas	1.363
Recuperación de créditos castigados	286
Utilidad neta de operaciones financieras	2.607
Otros ingresos de operacionales netos	25
Corrección monetaria	-600
Resultado operacional bruto	7.163
Gasto en provisiones por riesgo de crédito	-1.704
Gastos de apoyo	-3.572
Resultado operacional neto	1.887
Resultados de inversiones en sociedades	11
Resultado antes de impuestos	1.898
Impuestos	-369
Resultado del ejercicio	1.530

(*) Cifras provisorias



APENDICE 2

VALORES DIARIOS TASAS TAB NOMINAL
ENERO 2009 / ENERO 2008

TAB NOMINAL PORCENTAJES				
FECHA 2009 ENERO	TAB NOMINAL			
	30 DIAS	90 DIAS	180 DIAS	360 DIAS
2	0,79	0,79	0,75	0,69
5	0,78	0,78	0,74	0,68
6	0,77	0,77	0,74	0,67
7	0,74	0,73	0,71	0,63
8	0,71	0,70	0,69	0,63
9	0,68	0,67	0,66	0,61
12	0,67	0,65	0,65	0,60
13	0,66	0,64	0,62	0,58
14	0,66	0,64	0,62	0,58
15	0,66	0,64	0,60	0,56
16	0,65	0,63	0,60	0,55
19	0,65	0,62	0,60	0,54
20	0,66	0,62	0,59	0,54
21	0,66	0,63	0,59	0,53
22	0,66	0,61	0,56	0,53
23	0,65	0,62	0,56	0,51
26	0,65	0,61	0,55	0,50
27	0,65	0,60	0,55	0,50
28	0,65	0,61	0,55	0,50
29	0,65	0,60	0,55	0,50
30	0,64	0,60	0,55	0,50



TAB NOMINAL PORCENTAJES				
FECHA 2008 ENERO	TAB NOMINAL			
	30 DIAS	90 DIAS	180 DIAS	360 DIAS
2	0,62	0,63	0,62	0,60
3	0,60	0,62	0,62	0,60
4	0,59	0,60	0,60	0,60
7	0,58	0,60	0,61	0,60
8	0,58	0,60	0,61	0,60
9	0,59	0,60	0,61	0,60
10	0,58	0,60	0,61	0,61
11	0,58	0,60	0,61	0,61
14	0,58	0,60	0,61	0,61
15	0,58	0,60	0,61	0,62
16	0,58	0,59	0,60	0,61
17	0,58	0,59	0,60	0,61
18	0,58	0,59	0,60	0,61
21	0,58	0,59	0,60	0,61
22	0,58	0,59	0,61	0,61
23	0,58	0,59	0,60	0,60
24	0,58	0,59	0,61	0,60
25	0,58	0,59	0,60	0,60
28	0,58	0,59	0,60	0,60
29	0,58	0,59	0,60	0,60
30	0,58	0,59	0,61	0,60
31	0,58	0,59	0,61	0,60

TAB NOMINAL PORCENTAJES				
FECHA 2008 FEBRERO	TAB NOMINAL			
	30 DIAS	90 DIAS	180 DIAS	360 DIAS
1	0,58	0,59	0,61	0,60
4	0,58	0,59	0,61	0,60
5	0,58	0,60	0,61	0,60
6	0,59	0,59	0,60	0,60
7	0,59	0,59	0,60	0,60
8	0,59	0,59	0,60	0,60
11	0,59	0,59	0,60	0,60
12	0,58	0,58	0,60	0,60
13	0,59	0,58	0,60	0,60
14	0,59	0,58	0,60	0,60
15	0,59	0,58	0,60	0,60
18	0,59	0,58	0,60	0,60
19	0,59	0,58	0,60	0,60
20	0,59	0,58	0,60	0,59
21	0,59	0,58	0,60	0,59
22	0,59	0,58	0,60	0,59
25	0,59	0,58	0,60	0,59
26	0,59	0,58	0,60	0,59
27	0,58	0,58	0,60	0,59
28	0,58	0,58	0,60	0,59
29	0,58	0,58	0,60	0,59

TAB NOMINAL PORCENTAJES				
FECHA 2008 MARZO	TAB NOMINAL			
	30 DIAS	90 DIAS	180 DIAS	360 DIAS
3	0,58	0,58	0,60	0,60
4	0,59	0,59	0,60	0,59
5	0,58	0,59	0,60	0,60
6	0,58	0,59	0,60	0,60
7	0,59	0,59	0,61	0,61
10	0,59	0,59	0,61	0,61
11	0,59	0,60	0,61	0,61
12	0,57	0,60	0,61	0,61
13	0,57	0,60	0,61	0,61
14	0,58	0,60	0,61	0,61
17	0,58	0,60	0,61	0,62
18	0,58	0,60	0,61	0,62
19	0,58	0,60	0,61	0,62
20	0,58	0,60	0,62	0,62
24	0,58	0,61	0,62	0,62
25	0,58	0,61	0,62	0,62
26	0,58	0,61	0,62	0,62
27	0,58	0,61	0,62	0,62
28	0,59	0,61	0,63	0,62
31	0,59	0,61	0,63	0,62

TAB NOMINAL PORCENTAJES				
FECHA 2008 ABRIL	TAB NOMINAL			
	30 DIAS	90 DIAS	180 DIAS	360 DIAS
1	0,59	0,61	0,63	0,62
2	0,58	0,61	0,63	0,62
3	0,59	0,61	0,63	0,62
4	0,58	0,61	0,63	0,62
7	0,58	0,61	0,63	0,62
8	0,58	0,61	0,63	0,62
9	0,59	0,61	0,63	0,62
10	0,59	0,61	0,63	0,62
11	0,59	0,61	0,63	0,62
14	0,59	0,61	0,63	0,62
15	0,59	0,61	0,63	0,61
16	0,59	0,60	0,62	0,61
17	0,59	0,61	0,62	0,61
18	0,59	0,61	0,62	0,61
21	0,59	0,60	0,62	0,61
22	0,59	0,60	0,62	0,61
23	0,59	0,60	0,62	0,61
24	0,59	0,60	0,62	0,61
25	0,59	0,60	0,62	0,61
28	0,60	0,61	0,62	0,61
29	0,60	0,61	0,62	0,61
30	0,60	0,61	0,62	0,61



TAB NOMINAL PORCENTAJES				
FECHA 2008 MAYO	TAB NOMINAL			
	30 DIAS	90 DIAS	180 DIAS	360 DIAS
2	0,60	0,61	0,62	0,61
5	0,60	0,61	0,62	0,61
6	0,60	0,61	0,62	0,61
7	0,60	0,61	0,62	0,61
8	0,60	0,61	0,62	0,61
9	0,60	0,61	0,62	0,61
12	0,60	0,61	0,62	0,61
13	0,60	0,61	0,62	0,62
14	0,59	0,61	0,62	0,62
15	0,60	0,61	0,62	0,62
16	0,59	0,61	0,62	0,62
19	0,59	0,61	0,62	0,62
20	0,59	0,61	0,63	0,62
22	0,59	0,61	0,63	0,62
23	0,59	0,61	0,63	0,62
26	0,60	0,62	0,63	0,62
27	0,60	0,62	0,63	0,63
28	0,59	0,62	0,63	0,63
29	0,60	0,62	0,63	0,63
30	0,60	0,62	0,63	0,63

TAB NOMINAL PORCENTAJES				
FECHA 2008 JUNIO	TAB NOMINAL			
	30 DIAS	90 DIAS	180 DIAS	360 DIAS
2	0,60	0,62	0,63	0,64
3	0,60	0,62	0,63	0,64
4	0,60	0,62	0,63	0,63
5	0,60	0,62	0,63	0,63
6	0,59	0,62	0,63	0,64
9	0,60	0,62	0,64	0,64
10	0,60	0,62	0,64	0,64
11	0,61	0,63	0,65	0,65
12	0,61	0,63	0,65	0,65
13	0,61	0,63	0,66	0,65
16	0,61	0,63	0,66	0,66
17	0,61	0,63	0,66	0,66
18	0,60	0,63	0,66	0,66
19	0,60	0,64	0,67	0,67
20	0,60	0,64	0,67	0,67
23	0,60	0,64	0,67	0,67
24	0,60	0,64	0,67	0,68
25	0,60	0,64	0,67	0,68
26	0,60	0,64	0,67	0,68
27	0,61	0,65	0,68	0,68
30	0,61	0,65	0,69	0,69

TAB NOMINAL PORCENTAJES				
FECHA 2008 JULIO	TAB NOMINAL			
	30 DIAS	90 DIAS	180 DIAS	360 DIAS
1	0,61	0,65	0,69	0,69
2	0,61	0,65	0,69	0,69
3	0,61	0,65	0,69	0,69
4	0,61	0,66	0,69	0,70
7	0,61	0,66	0,70	0,70
8	0,61	0,66	0,71	0,71
9	0,61	0,66	0,71	0,71
10	0,61	0,66	0,71	0,71
11	0,62	0,66	0,71	0,71
14	0,62	0,67	0,71	0,71
15	0,62	0,67	0,71	0,71
17	0,63	0,66	0,71	0,71
18	0,63	0,66	0,71	0,71
21	0,63	0,65	0,70	0,71
22	0,63	0,66	0,71	0,70
23	0,63	0,66	0,71	0,70
24	0,63	0,66	0,70	0,70
25	0,63	0,67	0,71	0,71
28	0,63	0,67	0,71	0,71
29	0,63	0,67	0,71	0,71
30	0,63	0,67	0,71	0,71
31	0,63	0,67	0,71	0,71

TAB NOMINAL PORCENTAJES				
FECHA 2008 AGOSTO	TAB NOMINAL			
	30 DIAS	90 DIAS	180 DIAS	360 DIAS
1	0,64	0,67	0,71	0,71
4	0,64	0,68	0,71	0,71
5	0,64	0,68	0,72	0,71
6	0,65	0,68	0,72	0,72
7	0,65	0,68	0,72	0,72
8	0,65	0,68	0,72	0,72
11	0,65	0,68	0,73	0,72
12	0,66	0,69	0,73	0,72
13	0,65	0,69	0,73	0,72
14	0,66	0,69	0,73	0,72
18	0,67	0,69	0,73	0,72
19	0,67	0,70	0,73	0,73
20	0,67	0,70	0,73	0,73
21	0,68	0,71	0,74	0,73
22	0,68	0,71	0,74	0,73
25	0,69	0,72	0,75	0,74
26	0,70	0,73	0,76	0,75
27	0,71	0,73	0,77	0,76
28	0,72	0,74	0,78	0,77
29	0,73	0,75	0,79	0,78



TAB NOMINAL PORCENTAJES				
FECHA 2008	TAB NOMINAL			
	30 DIAS	90 DIAS	180 DIAS	360 DIAS
SEPTIEMBRE				
1	0,73	0,75	0,79	0,78
2	0,73	0,75	0,80	0,79
3	0,73	0,76	0,80	0,79
4	0,74	0,77	0,81	0,79
5	0,74	0,77	0,81	0,79
8	0,74	0,77	0,81	0,79
9	0,74	0,77	0,81	0,79
10	0,75	0,78	0,81	0,79
11	0,75	0,78	0,81	0,79
12	0,76	0,78	0,81	0,79
15	0,76	0,78	0,81	0,79
16	0,76	0,78	0,81	0,79
17	0,76	0,79	0,82	0,79
22	0,76	0,79	0,82	0,80
23	0,76	0,79	0,82	0,80
24	0,76	0,80	0,82	0,81
25	0,77	0,80	0,83	0,81
26	0,78	0,81	0,84	0,81
29	0,80	0,85	0,88	0,84
30	0,89	0,94	0,94	0,91

TAB NOMINAL PORCENTAJES				
FECHA 2008	TAB NOMINAL			
	30 DIAS	90 DIAS	180 DIAS	360 DIAS
OCTUBRE				
1	0,99	1,00	0,98	0,92
2	0,98	1,00	0,99	0,93
3	0,90	0,93	0,92	0,88
6	0,87	0,93	0,92	0,86
7	0,90	0,95	0,97	0,95
8	0,96	1,00	1,01	0,96
9	1,00	1,02	1,02	0,96
10	1,00	1,02	1,03	0,96
13	1,00	1,02	1,02	0,96
14	0,93	0,93	0,98	0,91
15	0,84	0,91	0,93	0,88
16	0,82	0,88	0,90	0,87
17	0,81	0,88	0,88	0,84
20	0,81	0,87	0,88	0,85
21	0,78	0,85	0,85	0,83
22	0,78	0,83	0,84	0,81
23	0,76	0,83	0,83	0,81
24	0,77	0,83	0,83	0,80
27	0,77	0,83	0,83	0,80
28	0,78	0,83	0,84	0,80
29	0,77	0,83	0,84	0,80
30	0,78	0,82	0,83	0,80

TAB NOMINAL PORCENTAJES				
FECHA 2008	TAB NOMINAL			
	30 DIAS	90 DIAS	180 DIAS	360 DIAS
NOVIEMBRE				
3	0,78	0,83	0,83	0,80
4	0,78	0,83	0,83	0,80
5	0,78	0,83	0,84	0,80
6	0,77	0,82	0,83	0,80
7	0,76	0,82	0,83	0,80
10	0,76	0,82	0,83	0,80
11	0,76	0,82	0,83	0,80
12	0,77	0,81	0,83	0,80
13	0,77	0,81	0,83	0,79
14	0,76	0,81	0,81	0,78
17	0,76	0,81	0,81	0,78
18	0,76	0,81	0,82	0,78
19	0,76	0,81	0,82	0,78
20	0,76	0,80	0,82	0,78
21	0,77	0,81	0,82	0,78
24	0,78	0,80	0,82	0,77
25	0,77	0,79	0,82	0,76
26	0,77	0,79	0,82	0,74
27	0,78	0,80	0,81	0,75
28	0,78	0,80	0,81	0,75

TAB NOMINAL PORCENTAJES				
FECHA 2008	TAB NOMINAL			
	30 DIAS	90 DIAS	180 DIAS	360 DIAS
DICIEMBRE				
1	0,78	0,78	0,81	0,76
2	0,79	0,79	0,81	0,76
3	0,79	0,79	0,81	0,76
4	0,79	0,80	0,80	0,76
5	0,79	0,80	0,80	0,76
9	0,79	0,80	0,79	0,76
10	0,79	0,79	0,79	0,76
11	0,79	0,79	0,79	0,75
12	0,78	0,79	0,78	0,73
15	0,79	0,79	0,79	0,74
16	0,78	0,79	0,79	0,74
17	0,78	0,78	0,78	0,74
18	0,78	0,79	0,77	0,74
19	0,78	0,78	0,76	0,74
22	0,78	0,79	0,76	0,73
23	0,78	0,79	0,75	0,71
24	0,79	0,78	0,75	0,69
26	0,78	0,79	0,75	0,69
29	0,78	0,79	0,75	0,69
30	0,79	0,79	0,75	0,69